

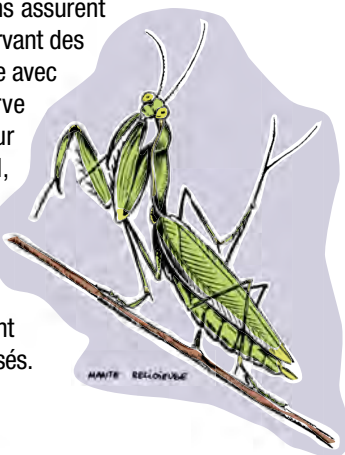
## La réserve naturelle nationale des Coteaux de la Seine

Les coteaux de la Seine forment l'un des sites les plus remarquables du Vexin français. Ce vaste amphithéâtre naturel aux reliefs escarpés et aux abrupts lumineux abrite l'un des ensembles de pelouses calcaires les plus importants du bassin parisien.

La richesse floristique y est exceptionnelle. Près de 500 espèces y ont été recensées dont 14 sont protégées et une centaine rares ou assez rares en Ile-de-France dont le Stipe penné, l'Astragale de Montpellier ou la Phalangère à fleur de lys... La faune n'est pas en reste ! On y croise des rapaces comme le Faucon pèlerin ou la Bondrée apivore, des passereaux comme le Bruant zizi ou le Pouillot de Bonelli, des papillons comme le Flambé ou le Bel-Argus, ou bien encore la Cigale des montagnes, la Mante religieuse ou le Léopard vert qui s'épanouissent sur ces coteaux exposés plein sud.

Jusqu'au début du siècle, les coteaux avaient une vocation essentiellement agro-pastorale. Les cultures, vignes et vergers y dominaient. Certains versants façonnés en terrasses et quelques vieux fruitiers témoignent encore de ces usages. Leur abandon au cours du XX<sup>e</sup> siècle a entraîné, par l'implantation d'un boisement spontané, la fermeture des pelouses et donc une régression des espèces qui en dépendent.

Créée en 2009, la réserve naturelle nationale des Coteaux de la Seine est gérée par le Parc naturel régional du Vexin français qui y mène des actions de restauration et gestion écologiques. Ainsi, de mai à octobre, des moutons assurent l'entretien de parcelles, préservant des espaces ouverts, en alternance avec les zones boisées. La réserve s'étend sur 268 hectares sur les communes de Vétheuil, Haute-Isle, La Roche-Guyon, Gommecourt et Bennecourt. C'est un espace protégé et réglementé que les visiteurs peuvent découvrir en respectant les chemins de randonnée balisés.



## La Roche-Guyon : une forteresse troglodytique

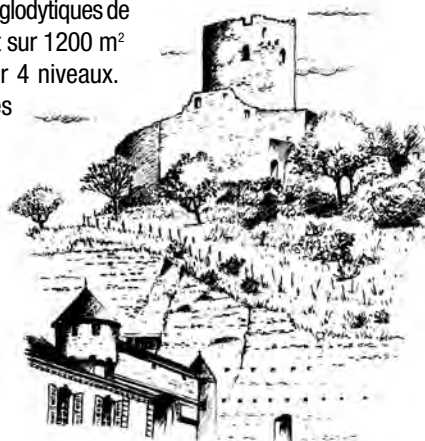
Dans une boucle de la Seine, adossé à une falaise de craie, se trouve le village de La Roche-Guyon. Au XII<sup>e</sup> siècle, ce site particulièrement adapté accueillit une forteresse troglodytique dont Suger, conseiller des rois Louis VI et Louis VII, fit la description suivante :

*« Au sommet d'un promontoire abrupt, dominant la rive du grand fleuve de Seine, se dresse un château affreux et sans noblesse appelé La Roche-Guyon. Invisible à sa surface, il se trouve creusé dans une haute roche. L'habile main du constructeur a ménagé sur le penchant de la montagne, en taillant la roche, une ample demeure pourvue d'ouvertures rares et misérables. »*

Ensemble architectural unique en Ile-de-France, le château traverse dix siècles d'histoire : du donjon féodal du XII<sup>e</sup> siècle aux écuries du XVIII<sup>e</sup> siècle, des premières habitations troglodytiques au potager des Lumières, des salons d'apparat aux casemates aménagées par Rommel durant la Seconde Guerre Mondiale.

Les aménagements troglodytiques de ce château s'étendent sur 1200 m<sup>2</sup> et se superposent sur 4 niveaux.

Des « bôves », cavités ou abris creusés dans la roche tendre, sont encore visibles dans le village.



# V1

Parc naturel régional du Vexin français



## Entre Seine et Epte

- DÉPART - ARRIVÉE : **La Roche-Guyon**
- PARKING : **Le Port Giffard**
- LONGUEUR DE L'ITINÉRAIRE : **21 km**
- DURÉE : **5 h 15**
- BALISAGE : **jaune**
- CARTE IGN : **2113 ET**

Parc naturel régional du Vexin français  
Maison du Parc - 95450 Théméricourt  
Tél. : 01 34 48 66 10 - Fax : 01 34 48 66 11  
Email : [contact@pnr-vexin-francais.fr](mailto:contact@pnr-vexin-francais.fr)  
Internet : [www.pnr-vexin-francais.fr](http://www.pnr-vexin-francais.fr)

© Illustrations : Pascal Robin - Henri Toumaire - Palassate Publiété 01 34 09 20 21



Région  
Ile-de-France

Une autre vie s'invente ici





Extrait de données IGN - © IGN - 2012 - Autorisation n° 80-1244

**1** Rejoindre le château. Monter par l'escalier entre l'église et le château (sentier GR2) et parcourir le sentier en sous-bois. Couper la route devant le château d'eau et continuer sur 800 m par un sentier en balcon. Monter à gauche (sentier GRP), traverser la D 100 et s'engager dans l'allée forestière sur 400 m. Prendre le chemin à droite sur 300 m puis tourner à gauche. Après 500 m, quitter le chemin à gauche (*bien suivre le balisage*). Après environ 2,5 km, arriver sur une petite route ;

la suivre à gauche jusqu'à la ferme du Chesnay (le sentier GRP file à droite).

**2** Poursuivre sur la route sur 250 m, puis à droite sur une allée bordée de peupliers. À gauche, un chemin herbeux descend à la D 37. S'avancer à gauche, puis à droite vers Fourges. Franchir l'Epte et longer le moulin.

**3** À l'entrée du village, suivre à gauche la rue des Fossés. Continuer sur un chemin en lisière du bois. Après un bosquet sur la droite,

tourner à droite, puis à gauche. Aux bâtiments, virer à droite et emprunter la D 5 à gauche sur 100 m. Monter à droite par le chemin herbeux, couper une route, puis un chemin. En haut, suivre la ligne de crête à gauche jusqu'à Gasny. À la route, prendre la deuxième rue à gauche, puis la première à droite. Parvenir à un rond-point.

**4** Suivre la D 313 à droite, tourner à gauche, puis dans la deuxième à droite. Au bout du parking, emprunter

la sente à gauche. Au bout, prendre à droite et, 100 m plus loin, obliquer à gauche et gagner le bois Bunin. Au premier carrefour, bifurquer à gauche sur 300 m, descendre en direction de Sainte-Geneviève-les-Gasny (sentier GR2). Traverser la D 5 et rejoindre Gommecourt en face. Suivre à gauche la rue des Batards, puis à droite le chemin de Sainte-Geneviève, couper deux routes et gagner les crêtes. Tourner à gauche, traverser la D 913 et descendre par la rue à droite pour revenir à La Roche-Guyon.

## Sur les sentiers du patrimoine

Tout comme leurs voisins de la vallée de la Seine Haute-Isle et Vétheuil, les communes de La Roche-Guyon et Gommecourt disposent d'un sentier du patrimoine mis en place avec le Parc naturel régional du Vexin français. Celui de La Roche-Guyon (1,3 km) vous emmène depuis une table de lecture située sur l'ancienne pile du pont découvrir l'importance du fleuve dans l'histoire de la commune et ses principaux monuments (église, halle, gabelle, fontaine, prieuré, hôpital). Celui de Gommecourt (8 km) relie depuis le parking de la réserve naturelle le hameau de Clachalozé bordés des falaises crayeuses de la vallée de la Seine au bourg tourné vers la vallée de l'Epte et ses vertes prairies.



## Curiosités à voir en chemin

**La Roche-Guyon :** Donjon (XII<sup>e</sup> siècle) ; château (XV<sup>e</sup>-XVIII<sup>e</sup> siècle) ; potager du château classé jardin remarquable ; sentier du patrimoine ; chemin des peintres ; panorama sur la vallée de la Seine depuis le GR2.  
**Gommecourt :** sentier du patrimoine.

## Variante

### Au point 4

Partir à gauche jusqu'à la D 128 ; la suivre à gauche et tourner rapidement à droite sur un chemin en sous-bois, puis à travers champs. Tourner à gauche et rejoindre la route des crêtes ; l'emprunter à droite, puis redescendre vers La Roche-Guyon par le sentier à gauche.